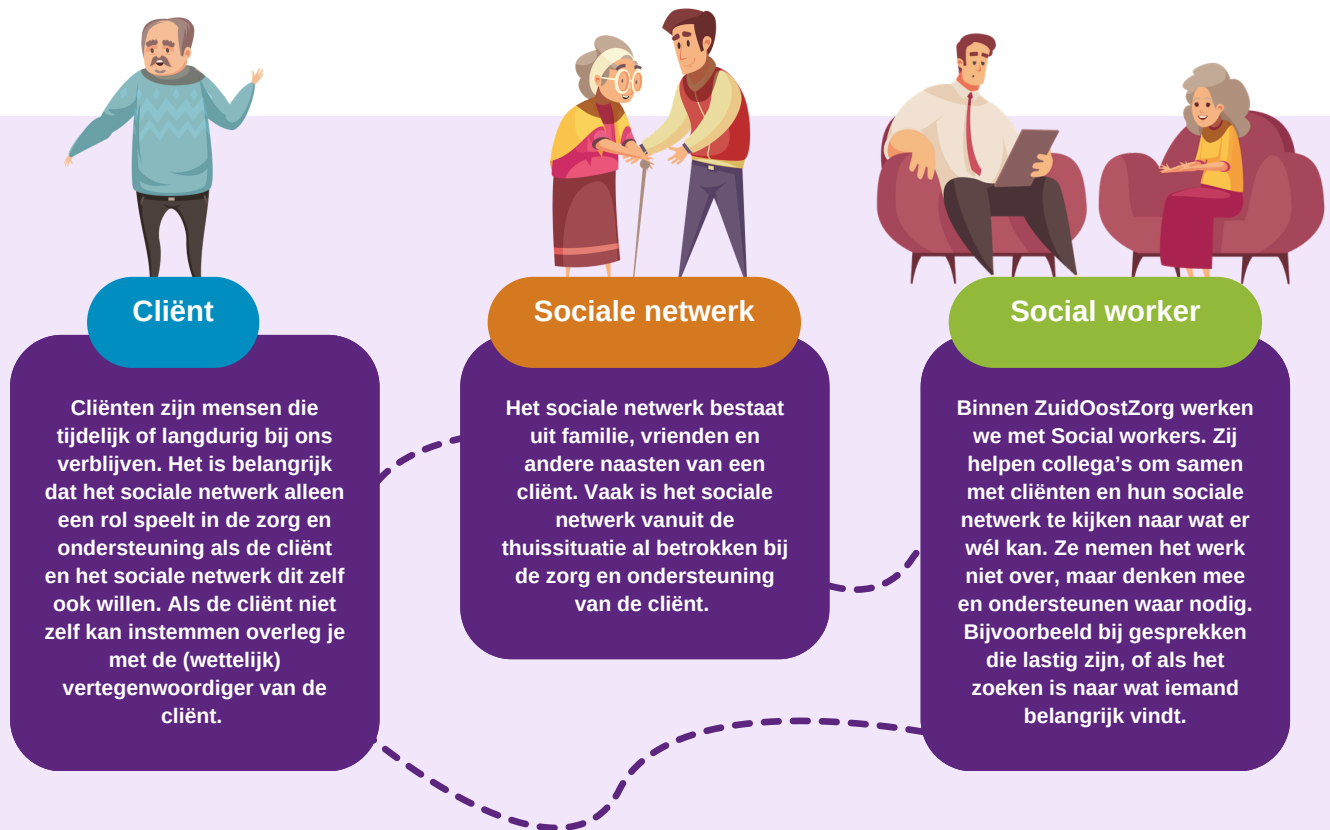


Samenwerken met het sociale netwerk

Samenwerken met het sociale netwerk is belangrijk voor het welzijn van cliënten. Hierbij proberen we in kansen te denken, niet in risico's. Dit roept vragen op zoals: Wat mag wel of niet? Wie is aansprakelijk als het fout gaat? Dit document helpt je om verantwoord en gelijkwaardig samen te werken.



Ondersteuning door het sociale netwerk

Wat mag en kan het sociale netwerk doen?

Cliënten en het sociale netwerk mogen zorg- en (risicovolle) voorbehouden handelingen uitvoeren. Samen maak je afspraken en bespreek je de grenzen. Wat wil of kan het sociale netwerk wel of niet (blijven) doen? Volg dan de stappen in het paars op de volgende pagina.

Wat heeft het sociale netwerk nodig?

Het is belangrijk om met elkaar te kijken naar wat het sociaal netwerk wel en niet wil of kan doen. Een beroepskracht mag met toestemming van de cliënt en het sociaal netwerk de handelingen aanleren.

Wanneer wordt het sociale netwerk een vrijwilliger?

Wil het sociale netwerk ook hulp en zorg bieden aan andere cliënten dan hun naaste? Dat mag en kan als ze deze hulp bieden in afstemming met een beroepskracht. Gebeurt dit eenmalig? Dan is het sociaal netwerk geen vrijwilliger. Wil iemand uit het sociaal netwerk zich structureel inzetten voor andere cliënten? Dan kan diegene zich aanmelden als vrijwilliger bij ZuidOostZorg. Zie verder de handreiking samenwerken met vrijwilligers.



Wie is wanneer aansprakelijk als het sociale netwerk binnen ZuidOostZorg actief wordt?

Sociaal netwerk

- Bij het onjuist handelen en mogelijke schade bij de naaste van het sociale netwerk.
- Bij ondersteuning van het sociale netwerk op eigen initiatief en zonder afstemming met een beroepskracht van ZuidOostZorg bij andere cliënten dan hun naasten.

ZuidOostZorg

- Wanneer een beroepskracht signaleert dat het sociale netwerk van een cliënt onvoldoende kennis heeft om te helpen, dan dient hij of zij te handelen. ZuidOostZorg is verantwoordelijk wanneer hier niet goed op gereageerd wordt.
- Wanneer ZuidOostZorg weet dat het sociale netwerk een risicovolle handeling gaat uitvoeren bij een andere cliënt dan hun naaste.
- Wanneer het sociale netwerk op verzoek van ZuidOostZorg ondersteunt bij andere cliënten dan hun naaste.

Wat als het niet goed gaat?

Wordt er gesignaleerd dat het uitvoeren van een handeling bij de cliënt door het sociaal netwerk niet goed gaat? Dan is de beroepskracht verplicht om actie te ondernemen.

1. **Praat** met de cliënt en het sociale netwerk over de uitvoering van de handeling. Geef extra instructies en houd de situatie in de gaten.
2. Schrijf in het **cliëntdossier** wat is besproken, het advies, hoe je de activiteit volgt en plan een evaluatiemoment.
3. **Geen verbetering?** Leg de gevolgen van fouten bij de handeling uit aan de cliënt en het sociale netwerk. Noteer de uitkomsten van het gesprek in het cliëntdossier. Bespreek dit zo nodig met je HBO-VGG of regiomanager. Soms is het nodig dat de professional de taken geheel of gedeeltelijk overneemt.

Rol Beroepskracht

- 1 **Instemming voor zorg- en (risicovolle) voorbehouden handelingen**
Het is belangrijk om aan de cliënt en het sociale netwerk instemming te vragen. Leg dit vast in het cliëntdossier.
.....
- 2 **Onderzoek de mogelijkheden**
Vraag uit wat het sociaal netwerk wil en kan (blijven) doen en waarbij er ondersteuning nodig is.
.....
- 3 **Coachen en aanleren**
De beroepskracht helpt en coacht. Bijvoorbeeld bij het aanleren van een handeling door te oefenen met voordoen, samen doen en zelf doen.
.....
- 4 **Afspraken maken en vastleggen**
Maak duidelijke afspraken en bespreek hoe en wanneer deze geëvalueerd zullen worden met het netwerk en de cliënt. Leg de afspraken vast in het cliëntdossier.
.....
- 5 **Evalueren**
Evalueer regelmatig de afspraken samen met het sociale netwerk en de cliënt.
.....
- 6 **Twijfels?**
Gaat het uitvoeren van de handeling niet goed? Kijk bij 'Wat als het niet goed gaat?' voor de vervolgstappen.

